

# RAPPORT ANNUEL 2012



**HUMANA PEOPLE TO PEOPLE CONGO  
(HPP-CONGO)**

*La main dans la main pour notre avenir meilleur*



# Sommaire

Sommaire .....	02
Mot du Bureau de l'Association HPP-Congo.....	03
Localisation de nos zones d'intervention.....	04
Les Projets exécutés en 2012.....	05
Aide aux Enfants .....	05
Clubs de Fermiers .....	10
Ecole Normale DNS .....	12
Vente des vêtements usagés .....	14
Présentation de Humana People to People .....	15
Situation financière 2012 .....	16
Nos partenaires.....	17
Perspectives .....	18
Illustrations .....	19



## Mot du bureau de l'Association



**Chers lecteurs,**

Nous, Humana People to People Congo, HPP-Congo en sigle, Association Sans But Lucratif et de droits congolais, sommes très heureuse de vous présenter le rapport de toutes les activités que nous avons mené durant l'année 2012 à travers nos Projets disséminés

dans 4 Provinces de la République Démocratique du Congo à savoir le Katanga, l'Equateur, le Bas Congo et Kinshasa.

Le but majeur est de mobiliser et former les communautés rurales et péri-urbaines pour qu'elles participent aux activités visant l'amélioration de leurs conditions de vie et l'auto-prise en charge.

L'Association prône l'Humanisme solidaire. De ce fait, nous sensibilisons les communautés bénéficiaires pour lutter contre la pauvreté par la mise en œuvre des Programmes de développement communautaire tels que « Aide aux Enfants », « Clubs de Fermiers ». Ces bénéficiaires sont organisées en Groupes d'Actions des Familles (GAF), en Clubs de Fermiers et en Clubs de Jeunes pour se serrer les coudes.

L'Association a permis aux communautés de découvrir que leur état actuel de pauvreté n'est peut être amélioré que par leur propre implication et motivation dans les activités pour assumer des responsabilités devant leur permettre de façonner leur vie et leur environnement pour s'offrir un meilleur cadre de vie.

L'Association a continué à exécuter des Programmes mis en œuvre depuis des années antérieures et a aussi implémenté, pendant cette année finissante, de nouveaux Projets tels que :

L'Ecole Normale DNS Congo qui a pris son envol et les futurs enseignants pour les écoles primaires et agents de développement dans les milieux ruraux y sont formés comme il se doit.

"Clubs de Fermiers Madimba", au Bas-Congo dans le souci de l'autosuffisance et la sécurité alimentaire de la population bénéficiaire et de leur apprendre de nouvelles techniques agricoles pour l'augmentation de leur production.

A travers la République Démocratique du Congo, l'Association HPP-Congo exécute présentement 4 Projets "Aide aux Enfants", 3 Projets "Clubs de Fermiers", et 1 Ecole Normale de formation des enseignants "Ecole Normale DNS Congo".

Pour assurer l'autofinancement d'autres activités, l'Association HPP-Congo, au-delà du soutien important de ses bailleurs de fonds, exécute depuis 2008 un Programme de vente d'habits usagés.

Il sied, par ailleurs, de préciser que l'Association envoie deux fois l'an son personnel en formation d'au moins 6 mois pour renforcer ses capacités d'intervention en développement communautaire. Pour l'année 2012, 7 personnes sont en formation d'Instructeurs de Développement au niveau de Zimbabwe à Frontline Institute pour assurer le leadership des Projets de développement.

HPP-Congo, étant membre de la Fédération des Associations nationales connectées à HPP (FAIHPP), bénéficie de l'expérience de plus de 33 années de développement en Afrique australe, en Asie et en Amérique latine. A ce jour, FAIHPP est constituée de 32 Associations membres intervenant dans 42 pays. Les membres de la Fédération exécutent plusieurs Programmes de développement que bénéficient plus dix millions de personnes à travers le monde.

HPP-Congo a comme mission de travailler avec les communautés au Congo par la promotion du développement social et économique à travers ses programmes relatifs à la santé, l'éducation, sécurité alimentaire, environnement

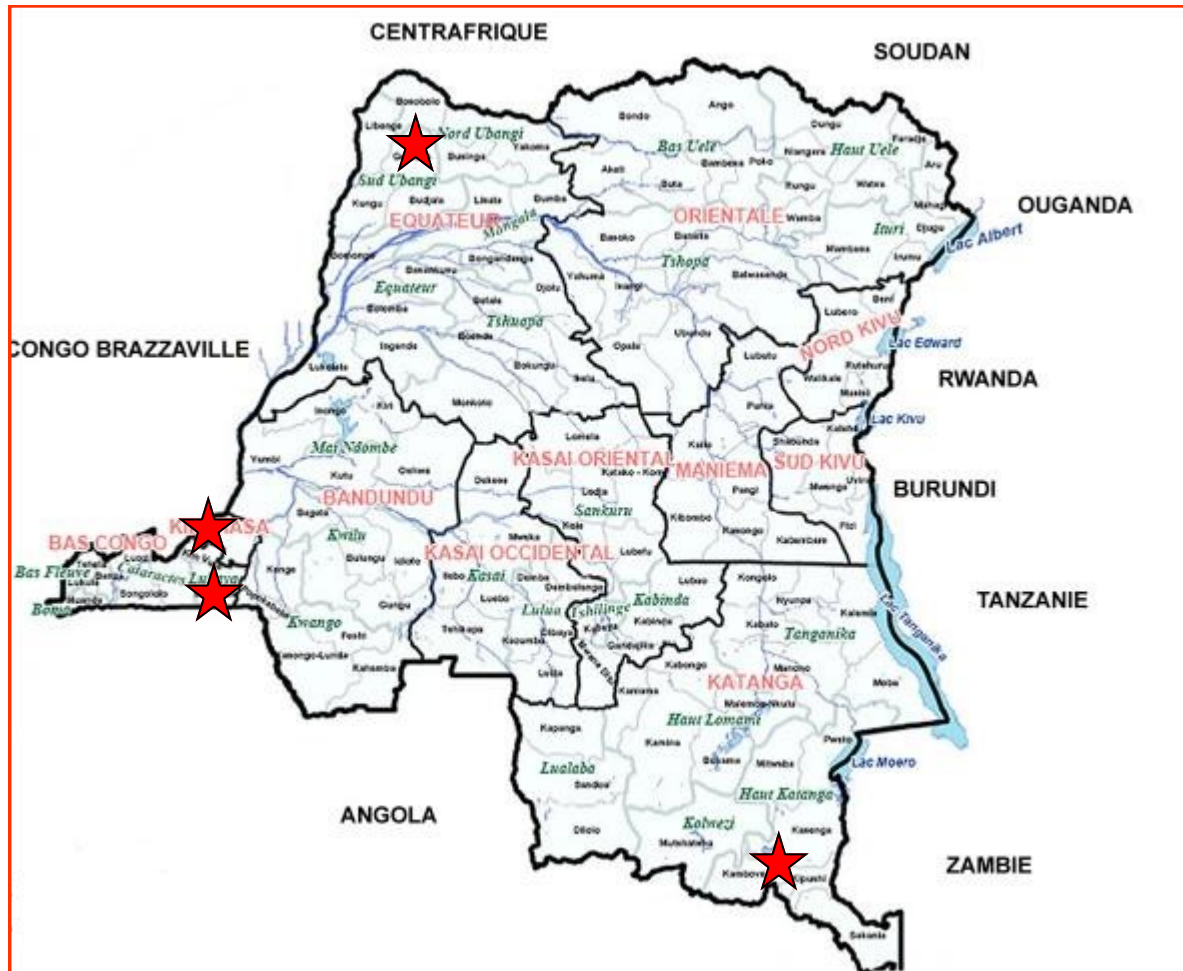
HPP-Congo a comme vision d'envisager une société dans laquelle les communautés se suffisent et ont amélioré la qualité de vie.

C'est ici que l'Association saisit l'occasion pour de faire preuve de sa gratitude à tous ses partenaires et bailleurs de fonds tant nationaux qu'internationaux qui ont largement contribué à la mise en œuvre des Programmes et ainsi à l'atteinte des objectifs assignés.

**Le Bureau HPP-Congo**



## Localisation de nos zones d'intervention



Les provinces couvertes par HPP-Congo sont marquées par une étoile rouge.

Il s'agit des provinces :

- du Katanga à Kipushi ;
- de l'Equateur à Gemena, à Budjala, à Bwamanda et à Tandala ;
- du Bas-Congo à Madimba ; et
- de Kinshasa à Kingabwa, au Centre-Ville et à Mbankana



# Les programmes exécutés en 2012

## Programme Aide aux Enfants

Un programme de développement communautaire conçu par la Fédération des Associations connectées au mouvement Humana People to People (FAIHPP) et exécuté par les Associations membres de la Fédération pour lutter ensemble avec les familles des communautés rurales et péri-urbaines afin d'améliorer sensiblement des conditions de vie de ces familles et de leurs enfants.

Ce programme a au moins 3000 familles regroupées en 80 Groupes d'Actions des Familles (GAF) dont 35 à 40 membres par GAF avec 2 coordonnateurs élus par la base. Ces derniers sont des volontaires. Le rayon d'actions du projet est subdivisé en 8 zones conduites chacune par un Chef de zone. Parmi ces 10 lignes, les 8 premières sont standards pour tout projet alors que les 2 dernières sont spécifiques selon le besoin du milieu où le projet évolue.

Les lignes d'activités sont :

### Ligne 1 : Renforcement de l'économie des familles

L'objectif de cette ligne est de former et d'accompagner les familles sur les techniques de production maraichère, élevage, ou autres activités génératrices de revenu afin d'augmenter leur production, d'assurer leur propre nutrition et d'accroître leurs revenus par la vente de surplus des produits ou autres articles.

### Ligne 2 : Hygiène & Santé

Dans cette ligne, l'objectif est de mobiliser et éduquer les familles sur les différents modes et voies de transmission des maladies et les amener au changement positif de comportements et à entreprendre par eux-mêmes des actions visant la lutte contre les maladies. Cette ligne implique aussi le volet assainissement et savoir-vivre.



### maternelle)

L'objectif de la ligne est d'encadrer les enfants de 3 à 5 ans habitant dans les zones d'intervention du projet. La finalité est de permettre à ces enfants du milieu rural ou péri-urbain de s'approprier des connaissances et des compétences précises, d'acquérir un langage oral riche, organisé et compréhensible par l'autre.

### Ligne 3 : Preschool (Ecole

### Ligne 4 : Les Jeunes actifs dans les sphères politique, sociale, économique et culturelle



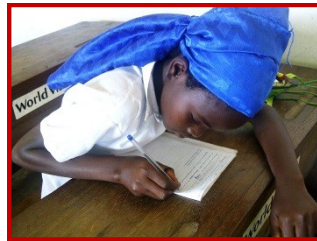
Cette ligne a pour objectif de créer un dynamisme local des jeunes, qui ouvre la voie à ces derniers de s'engager dans les activités visant l'amélioration de leurs propres conditions et celles de leur communauté à travers l'émergence et l'expérience de leurs talents.

### Ligne 5 : Orphelins et Enfants Vulnérables (OEV)

Donner aux OEV la possibilité d'avoir une vie normale, sans discrimination, comme tout autre enfant, est le but de cette ligne. Les comités locaux de surveillance des enfants mis en place vont encadrer 50 à 200 enfants de moins de 18 ans.

### Ligne 6 : Education

L'objectif de cette ligne est de mener des actions en faveur de l'éducation des enfants se trouvant



dans le rayon d'actions du projet. S'assurer que tout enfant à l'âge scolaire est dans le cursus et que l'environnement scolaire lui permet de terminer ses études. L'idée est d'appuyer les institutions scolaires pour

un bon environnement d'études. L'éducation non formelle est assurée afin de réduire le taux d'analphabétisme en dispensant les cours d'alphabétisation.

### Ligne 7 : Développement de localité

Cette ligne a pour objectif de mobiliser les familles dans l'étude, l'élaboration et la mise en œuvre des plans de développement local. Une bonne collaboration soutenue avec les autorités locales visant la mise en commun de forces et opportunités locales pour le développement de la localité.

### Ligne 8 : Environnement

L'objectif est de fournir les connaissances et outils nécessaires aux communautés pour ainsi créer la conscience de développer les stratégies d'adaptation et de faire face aux enjeux du changement climatique. L'idée est de ralentir la pollution de l'environnement par des actions de salubrité et de plantation autour de leurs maisons. Ceci pour promouvoir et encourager des méthodes et techniques culturelles appropriées.

# Programme Aide aux Enfants en 2012

## Ligne 9: Genre

L'idée est d'analyser la condition féminine, de mettre en valeur le rôle de la femme dans la société et de promouvoir l'égalité de traitement entre les deux sexes. Des milliers des femmes sont affectées en différentes manières de la discrimination et subissent des violences de plusieurs formes.

## Ligne 10: Lutte contre le paludisme

L'idée est de mobiliser et de responsabiliser la communauté autour des activités pratiques pour réduire les cas de malaria, de la sensibiliser sur les méthodes de prévention du paludisme vu qu'il reste parmi les maladies les plus meurtrières et les plus touchés sont les enfants de moins de 5 ans.

Ce projet est établi dans un des quartiers péri-

## Aide aux Enfants Kingabwa

urbains pauvres de Kinshasa et accompagne 3425 familles et 600 jeunes pour l'amélioration de leurs conditions de vie à travers les activités participatives communautaires.

## Ligne 1: Renforcement de l'économie des familles

Durant l'année 2012, 60 femmes ont bénéficié de la formation en Coupe & Couture, 70 en esthétique et 204 en entrepreneuriat pour leur autoprise en charge dans le cadre du programme de la promotion de la femme soutenu par Stichting Humana. Pour augmenter leur production agricole et améliorer la nutrition de leurs familles, 200 maraîchers se sont organisés en 8 clubs de 25 chacun, ont appris de nouvelles techniques et les ont appliquées dans leurs champs pour le renforcement de leur économie.

## Ligne 2 : Hygiène & Santé

Le changement des comportements a été constaté vis-à-vis de la pratique de l'hygiène et la prévention de certaines maladies grâce aux leçons partagées et à la mise de 2000 dalles san plat distribuées aux familles ayant creusé un trou pour une latrine hygiénique. Un bon nombre de personnes ont été sensibilisées parmi lesquelles 255 ont volontairement été dépistées et 155.760 préservatifs distribués lors de la célébration de la Journée Mondiale du VIH/SIDA.

## Ligne 3 : Preschool

L'école a ouvert ses portes en septembre 2012 avec 120 enfants des membres qui sont encadrés par 4 éducatrices. La plupart de ces enfants sont ceux des femmes qui suivent la formation en métier (Coupe & Couture et Esthétique).

## Ligne 4 : Les Jeunes actifs dans les sphères politique, sociale, économique et culturelle

Un cadre est donné aux 600 jeunes, répartis au choix dans 12 clubs tels football, mannequinat, français, lecture, ... afin de découvrir et développer les talents et bénéficier d'un encadrement par le partage des thèmes touchant la jeunesse et la participation à des conférences-débat pour les rendre utiles dans la communauté.

La Journée Internationale de l'Enfant Africain a été célébrée pendant laquelle les jeunes ont exhibé leurs talents en poésie, danse, théâtre, ...



Le programme « Jeune, prépare ton avenir » en partenariat avec FINCA/RDC encadre les jeunes de 12 à 24 ans afin de leur inculquer la culture d'épargne et de gestion. Pour l'année 2012, près de 7.572 jeunes dont 3.697 filles ont bénéficié de cette formation en éducation financière regroupés dans des écoles secondaires et des associations des jeunes et ecclésiastiques tout en leur permettant, à cet effet, d'ouvrir des comptes bancaires gratuitement à travers les 4 Districts de Kinshasa.

## Ligne 5 : Orphelins et Enfants Vulnérables (OEV)

Chaque zone a constitué un comité de surveillance des OEV composé de 5 membres pour leur suivi et leur encadrement. Vu que la plupart de ces OEV n'ont pas d'actes de naissance, une campagne d'enregistrement à l'Etat civil a été menée.

## Ligne 6 : Education

Dans le cadre de l'éducation formelle, il y a eu recyclage des enseignants de 8 écoles primaires sur les nouvelles techniques pédagogiques et chaque école comporte une brigade scolaire qui est en charge de la promotion d'une bonne hygiène et protection de l'environnement au sein de l'école. Quant à l'éducation non formelle, 328 adultes ont appris à lire, à écrire et à calculer.



# Programme Aide aux Enfants en 2012

## Ligne 7 et 8: Le développement de la localité et de la protection de l'environnement

Il est instauré, après la conscientisation de la communauté, des actions de nettoyage sont menées hebdomadairement. Pour perdurer l'habitude de nettoyage et la protection de leur environnement, 8 comités ont été constitués bénéficiant d'outils de nettoyage. 8 routes ont été rendues praticables à cet effet. Et une pépinière d'arbres fruitiers a été établie avec 3000 plants distribués (papayer, sa-foutier, moringa, ...) à la communauté.



La population de la Province de l'Equateur vit es-

## Aide aux Enfants Gemena

sentielle de l'agriculture de subsistance et souffre d'un manque de services éducatifs et de santé. Les mauvaises pratiques rudimentaires ont conduit à l'appauvrissement du sol. La précarité du réseau de transport a contribué à une situation économique difficile, l'insécurité alimentaire et les mauvaises conditions sanitaires pour les agriculteurs et leurs familles. Le Programme « **La communauté s'organise pour améliorer les conditions de la vie rurale dans la Province de l'Equateur** » financé par l'Union Européenne a démarré en 2010 avec 3000 familles adhérentes. Il a promu l'éducation des enfants, a encouragé la femme à se sentir capable, et a amélioré les conditions sanitaires.

## Ligne 1: Renforcement de l'économie de la famille

Parmi les 3000 familles dans le programme, 800 fermiers se sont partagés des expériences et ont bénéficié d'une série de sessions de formation pour augmenter leur production et améliorer leur économie et 56 filles ont suivi une formation en Coupe & Couture pour l'auto-prise en charge.

## Ligne 2: Santé et hygiène

Pour réduire le taux de contamination des maladies dites de mains sales, des campagnes de nettoyage ont été organisées, des systèmes de lave-mains ont été installés, et des trous à ordures et 800 latrines creusés. Un changement des comportements au sein de la communauté a été constaté grâce au partage des leçons hebdomadaires dans les GAF.

## Ligne 3: Preschool (Ecole maternelle)

1 école maternelle a été établie avec 100 enfants de moins de 5 ans encadrés par 5 enseignants.

## Ligne 4: Les enfants actifs dans la sphère politique, sociale, culturelle et économique

Pour approcher et sensibiliser les jeunes sur le VIH / SIDA, le paludisme et autres problèmes de santé, une formation de la paire éducation a été assurée avec 171 jeunes participants parmi les 400 jeunes encadrés dans les différents clubs de jeunes. Sachant que l'engagement des jeunes dans l'essor de leur communauté est très important, des événements culturels et sportifs et le partage des thèmes touchant la vie des jeunes ont permis la prise des décisions et la conscience de leur bien-être.

## Ligne 5: Orphelins et enfants vulnérables:

8 Comités de Surveillance des Enfants ont été constitués pour le suivi du respect des droits de l'enfant tout en conscientisant la communauté sur les méfaits de la discrimination et de mauvaises traitements. Une campagne d'enregistrement à l'Etat civil a été menée atteignant 1209 personnes, et qui a permis aux 402 enfants d'obtenir leurs actes de naissance.

## Ligne 6: Education

Pour l'amélioration des conditions d'études, il y a eu la construction de 6 salles de classe et 6 latrines, le recyclage de 32 enseignants et la constitution de 64 brigades scolaires de l'environnement pour le maintien de la propreté au sein des écoles.



## Programme Aide aux Enfants en 2012

Une formation de la paire éducation a été dispensée à 279 élèves pour porter le message sur la contamination et la prévention du VIH/SIDA en vue d'éveiller la conscience des élèves et autres personnes sur le virus, et leur apprendre les moyens de prévention.

Et 321 personnes ont bénéficié du programme d'alphabétisation. Elles ont appris à lire, à écrire et à faire de petits calculs.

### Ligne 7 et 8: **Le développement de la localité et de la protection de l'environnement**

Pour protéger l'environnement et ainsi, lutter contre le réchauffement climatique, 2.969 plants de moringa, de pois, ... ont été distribués et plantés dans la communauté. Des campagnes ont été organisées dans la communauté afin d'améliorer l'environnement et une pépinière a été établie dans une école

### Ligne 9 : **Genre**

Pour encourager les femmes à participer aussi comme les hommes à la vie courante sans discrimination, une campagne de sensibilisation sur la violence contre les femmes a été menée atteignant 1.689 personnes, une conférence-débat a été animée avec 75 membres en matière d'égalité entre les sexes et 80 membres des GAF ont été formés sur les droits de l'Enfant et sur le genre

### Ligne 10 : **Lutte contre le paludisme**

Il a fallu des leçons sur les généralités du paludisme, des campagnes de sensibilisation et un forum sur l'échange d'expériences sur les différentes préventions du paludisme pour aider la communauté à se protéger contre la malaria. De ce fait, les membres des GAF ont planté des citronnelles autour de leur parcelle, ont commencé à faire bon usage des moustiquaires, ont débroussaillé et rendu propre leur environnement et ont vidé des eaux stagnantes.



## Aide aux Enfants Equateur

C'est depuis 2007 que HPP-Congo exécute les deux programmes nationaux «Ecole Assainie» et «Village Assaini» à travers les Ministères de la Santé Publique et de l'Enseignement Primaire, Secondaire et Professionnel financés par l'UNICEF. Ces Programmes ont été aussi exécutés dans la Ville Province de Kinshasa et Katanga à Kipushi. Au total, plus de 19000 latrines ont été construites, près de 26 écoles réhabilitées et 76 sources et 54 puits aménagés. Pour l'année 2012, ce programme couvre 4 zones de santé de l'Equateur.

Le programme "Village Assaini" vise à sensibiliser, accompagner et impliquer les ménages dans le respect des principes et normes d'hygiène afin d'éviter la prolifération des maladies courantes telles que le paludisme, la fièvre typhoïde et bien d'autres maladies hydriques et celles dues à l'insalubrité. L'appropriation du programme ainsi que l'élaboration par eux-mêmes des plans d'actions communautaires garantissent la pérennité du Programme en vue d'un changement des comportements pour assurer un environnement sain disposant d'une couverture en eau potable et latrines hygiéniques appropriées.

44 villages soit 4.398 personnes ont été mobilisées pour maintenir une bonne hygiène et l'assainisse-



ment. 35 comités ont été constitués et formés sur la gestion de 13 puits et de 21 sources aménagés.

La main d'œuvre dans la fabrication de 3.171 dalles san plat a été assurée par 72 villageois qui ont bénéficié de la formation en maçonnerie.



## Programme Aide aux Enfants en 2012

Et, pour la gestion des déchets ménagers, 4.435 trous à ordures creusés. En définitive, 15 villages ont été certifiés assainis. Le programme "**Ecole Assainie**" consiste à appuyer les institutions scolaires en infrastructures, en renforcement des capacités des enseignants et en constitution des brigades scolaires.

Les résultats sont les suivants :



Dans l'optique d'améliorer la qualité d'enseignement, des enseignants de 11 écoles ont été recyclés. Et s'agissant de bonnes conditions d'études, 115 latrines ont été construites dans 9 écoles, 11 clôtures ont été construites autour des locaux de l'école avec des matériaux locaux et 4 forages et pompes manuels ont été installés. Ce qui a fait que 6 écoles aient été déclarées assainies à la hauteur des normes ayant des connaissances pertinentes.



### Aide aux Enfants Kipushi

Au Katanga, HPP-Congo a commencé l'exécution du programme national « Village assaini » en 2011 pour assister la zone de santé de Kipushi dans l'accompagnement de 38 villages situés dans deux aires de santé (Betty et Sapin) dans la zone de santé de Kipushi, dans l'atteinte du standard d'hygiène requis par la réalisation des étapes du programme.

L'idée de ce projet est d'améliorer les conditions d'hygiène, d'assainissement et d'eau de 38 villages comprenant 4790 ménages habités par 34.623 personnes dans la zone de santé de Kipushi.

Le projet cherche à réduire la prolifération des maladies telles que malaria, fièvre typhoïde, choléra, diarrhée et d'autres maladies hydriques qui affectent la grande partie de la population.

Avec l'implication et la participation de la population, le projet assiste les villages dans l'identification et l'analyse des problèmes affectant leur communauté concernant les conditions d'hygiène, d'eau et d'assainissement afin d'en proposer des pistes des solutions.

En 2011, le projet avait réalisé de pas 0 à pas 5. Pour que les villages soient déclarés assainis, le projet en 2012 devrait viser à accomplir le pas 6 au pas 8 du processus complet du programme. Ces pas consistent en la fabrication des dalles san plat, en l'installation des lave-mains, la disposition des trous à ordures, en l'aménagement des puits et sources d'eau potable.

Quelques résultats obtenus :

4790 ménages comprenant 34623 personnes ont été sensibilisés pour le maintien de bonnes pratiques d'hygiène. 4644 familles gardent leur environnement propre parmi lesquelles 3657 ont installés des lave-mains. Dans l'optique de la prévention des maladies, 840 ménages dorment sous moustiquaire, 168 ménages purifient l'eau à boire, sur ce, 9 puits ont été construits. Dans la lutte contre le VIH/SIDA, des campagnes de sensibilisation ont été organisées pendant lesquelles 23184 préservatifs ont été distribués et 29 personnes se sont fait dépister. Et, 3009 dalles san plat fabriquées pour des latrines hygiéniques. Ce qui a impliqué que 38 villages soient certifiés assainis dans la zone de santé de Kipushi.

# Programme Clubs de Fermiers en 2012

## Généralités sur Clubs de Fermiers

Plus de 70% de la population congolaise vivent dans les milieux ruraux et l'agriculture reste leur activité principale. Donc, le rôle des fermiers est prépondérant pour le développement en RD Congo.

L'idée générale du programme est que les fermiers s'organisent en groupes associatifs pour pratiquer les techniques agricoles rentables, des méthodes de culture de conservation et de diversification dans



le but d'augmenter la production et le revenu afin d'améliorer leurs conditions de vie. 50% des membres adhérents au programme sont des femmes.

Les fermiers s'organisent dans des clubs de 50 chacun. 5 Clubs de 250 fermiers forment une unité sous l'encadrement d'un Instructeur Agricole (IA) qui dispense des leçons et assiste chaque club par le suivi, l'éducation et d'autres activités du club. Il vit avec les fermiers et les accompagne individuellement dans leurs champs et visite quotidiennement les ménages pour bien connaître la réalité et leurs besoins. Toutes les tâches de l'IA sont réalisées grâce aussi à l'appui de 2 leaders de chaque club qui sont élu par leur base.

Chaque club établit un champ école où les leçons théoriques sont expérimentées avant que chaque fermier les réplique dans son propre champ.

L'organisation en clubs facilite l'interconnexion entre fermiers, l'échange d'expériences et d'informations, le soutien réciproque et la mise en commun des ressources. Un comité est élu pour prendre en compte tous les aspects qui facilitent la vente du surplus et l'achat du club.

Pour ce qui est de la formation, les fermiers sont régulièrement formés en techniques agricoles, des méthodes de culture, de conservation, de diversification et nutrition, aussi en matière de conservation et de gestion des ressources naturelles ainsi que la planification des activités de base et des compétences en marketing.

En même temps, le programme vise à créer un réseau local et régional de partage d'information, permettant un processus de synergie qui autonomise les fermiers et augmente la sécurité alimentaire.

## Clubs de Fermiers Equateur

Le programme a débuté en novembre 2011 et couvre 12 villages où 3000 fermiers se sont organisés en 60 clubs de 50 fermiers chacun. Chaque club dispose d'un champ école où les fermiers concilient la théorie à la pratique. Chaque club a élu un comité de 5 membres qui organise le programme et les activités de chaque club.

Pour relever l'handicap dans l'atteinte des objectifs,



le programme dispense les cours d'alphabétisation conscientisante apprenant à lire, à écrire et à calculer et permet aux bénéficiaires de bien concilier les techniques apprises à la pratique sans obstacle. La formation des fermiers

tient compte d'autres aspects importants : nutrition, santé, hygiène et assainissement dans la communauté, utilisation d'eau potable, prévention des maladies et la protection de l'environnement pour le bien-être de ces fermiers.

Au cours de l'année 2012, de nombreuses activités ont été organisées avec les fermiers telles que :

Une série de formations sur l'organisation de la production agricole et la protection de l'environnement de 12 instructeurs agricoles qui ont apporté leur soutien aux fermiers dans l'optique de diversifier et améliorer leurs productions.

La formation des membres des comités des clubs sur comment coordonner les activités du club (leadership et compétences sur la gestion du club).

La distribution des outils agricoles et des semences aux 3000 fermiers afin de promouvoir la culture des légumes et ainsi améliorer leur nutrition et celle de 9000 arbres de Moringa ont été distribués et plantés dans les villages pour l'amélioration de l'environnement et la nutrition pour ses avantages médicinaux.

La tenue d'un atelier de formation par un expert de la multiplication des semences de l'Institut National de Recherche Agricole (INRA), pour assurer la disponibilité des semences de meilleure qualité.

La formation de 120 femmes de différents clubs sur la transformation de soja et de manioc en farine pour la fabrication du pain, des beignets et des biscuits pour améliorer la nutrition et le revenu familiaux.



## Programme Clubs de Fermiers en 2012

### Clubs de Fermiers Gemena

Ce projet est exécuté dans 4 villages : Bogamana, Bomele, Bogbange et Bogeze dans le Territoire de Gemena à l'Equateur. Lors du démarrage du Projet en avril 2011, 1000 agriculteurs se sont organisés en 20 clubs de fermiers, les comités de ces 20 clubs ont été constitués et formés, les champs école établis et des leçons partagées et des techniques agricoles apprises.

En 2012, le Projet s'est appuyé sur les réalisations de 2011 à l'aide des structures, des comités et des champs école qui ont été mis en place au cours de l'année. Pour une bonne appropriation du programme par la communauté, 80 autorités locales ont été formées sur la responsabilité du développement de leur communauté.

Dans le renforcement des capacités, 100 dirigeants des clubs ont été formés sur la gestion des conflits et le leadership, un bon nombre d'agriculteurs ont partagé 24 leçons et ont appris la méthode de la multiplication des semences, une session de formation sur la production de miel et sur l'élevage a été animée, 312 élèves ont été formés sur les méthodes agricoles durables.

Dans l'optique d'éradiquer les maladies dues à la malnutrition, 700 agriculteurs ont appris de nouvelles recettes de cuisine très riches au cours d'un atelier de nutrition. Et, 5600 plants de Moringa ont été plantés pour être consommés comme un supplément nutritionnel.

La plupart des fermiers ont pratiqué la culture intercalaire, 829 le paillage et 676 le compost. Et 671 toilettes hygiéniques ont été construites

Pour l'assainissement, une habitude de nettoyer leur village chaque semaine est née grâce à une campagne menée dans la communauté.

Le projet a dispensé des cours d'alphabétisation pour apprendre aux 200 fermiers à lire, à écrire et à calculer pendant 6 mois. Les cours ont débuté en septembre 2012 et prendront fin en février 2013.

Une Journée Porte-Ouverte a été organisée pour présenter les activités menées dans les clubs des agriculteurs et 3871 personnes y ont assisté.

### Clubs de Fermiers Madimba

Le Territoire de Madimba est situé à 100 km de Kinshasa, dans la Province du Bas-Congo. Son activité principale reste l'agriculture. Les cultures les plus exploitées sont manioc, maïs, haricots et arachides. La population pratique l'agriculture traditionnelle en raison du manque de connaissances et de moyens.

Le projet se veut voir réduite la tendance de recourir à cette pratique de couper sans reboiser et de proposer d'autres sources de revenu.

Le projet a commencé ses activités en Septembre 2012 dans 3 villages, Kingombe, Kibangu et Kimaryala sur le Territoire de Madimba. Les bénéficiaires directs sont 750 fermiers et leurs familles.

Les objectifs spécifiques de la première année dans l'amélioration de l'agriculture de subsistance pour 750 familles sont les suivants : enseigner de nouvelles techniques agricoles durables à 750 fermiers et ainsi, faciliter l'augmentation de la production et de la variété des produits agricoles ; planter des arbres pour protéger l'environnement et enseigner l'hygiène, l'assainissement et la nutrition ; renforcer les capacités de tous les acteurs du Projet.

Les réalisations du Projet en 2012



3 Instructeurs Agricoles (IA) ont été formés et ensuite, 75 membres du comité ont reçu une formation initiale par les IA sur les compétences en leadership, la gestion du club, leurs responsabilités et les résultats à atteindre par le Projet.

15 champs de démonstration pour concilier la théorie apprise à la pratique, et échanger des expériences.

## Ecole Normale DNS en 2012

### Ecole Normale DNS Mbankana

Ecole Normale DNS Congo est la première école du genre en RD Congo avec 40 étudiants et a débuté en Avril 2012. DNS est reconnu comme une école publique et s'abrite dans des bâtiments appartenant au Ministère de l'Enseignement Primaire, Secondaire et Professionnel (EPSP) à 150 km à Mbankana, une zone rurale à l'Est du centre de Kinshasa, la Ville Province.

Un accord cadre entre le Gouvernement congolais à travers son Ministère de l'EPSP, la Fédération des Associations nationales connectées à HPP (FAIHPP) et HPP-Congo a été signé en 2009. L'accord prévoit la mobilisation des fonds de contrepartie pour la construction des écoles normales pour la formation des enseignants du milieu rural de la RD Congo, afin de contribuer à l'amélioration de la qualité de l'éducation en milieu rural. 40 étudiants enseignants sont en formation et 40 autres débiteront en septembre 2013.

Le programme DNS est basé sur un modèle holistique qui offre aux étudiants les qualifications pédagogiques et les compétences nécessaires leur permettant de vivre et travailler dans les zones rurales.

La durée du programme DNS est de deux ans réparti en 22 périodes, une période prend un mois.

À DNS, l'étudiant est la force motrice de son éducation. Avec l'étudiant au centre, le programme de l'école est réalisé en utilisant la méthode DMM (Détermination des Méthodes Modernes) qui considère 3 grands aspects : *études* (Il apprend par des recherches par ordinateur ou par la lecture), *cours* (Il participe aux leçons et pratiques données par les professeurs), et *expériences* acquises à travers des voyages et autres événements.

DNS collabore avec 5 écoles primaires environnantes où pour concilier la théorie à la pratique d'enseignement.



Outre les méthodes pédagogiques apprises, les étudiants enseignants apprennent également des techniques orientées vers le développement rural. Qu'il s'agisse de comment construire un nouveau puits ou contribuer à sensibiliser le village à la protection de son environnement. Ils apprennent d'entrée de jeux que les enseignants ont un rôle clé à jouer. Les écoles primaires où les qualifiés enseignants évoluent souvent dans des centres communautaires où les réunions sont tenues pour discuter des préoccupations et des projets locaux initiés dans le but d'améliorer la qualité de la vie en communauté.



En outre, l'éducation pour réduire la malnutrition est un exemple de la sensibilisation menée par les futurs enseignants dans des collectivités locales.





## Ecole Normale DNS en 2012

Les apprenants de DNS font une combinaison des leçons sur la nutrition et se focalisent sur le développement du village, les jardins potagers qui servent souvent comme une source importante en supplément nutritionnel essentiel pour la population.

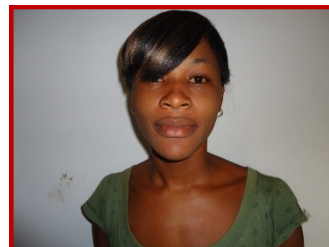


Etant membre de la Fédération International HPP, HPP-Congo bénéficie de l'appui technique de cette dernière. Les Membres de la Fédération opèrent 35 écoles de formation des enseignants au Malawi, au Mozambique, en Angola, et depuis 2012 en Guinée Bissau, en Zambie et en RDC. L'expérience de plus de 15 ans, dans la formation des enseignants de zones rurales, a contribué au développement du programme pour les enseignants de l'école primaire.



### Témoignage de Noëly MBELE, étudiante

Vu le souci ainsi que l'amour de la Patrie que j'ai pour le développement durable dans le secteur de l'éducation de mon pays en général et de mon milieu rural en particulier, je suis flattée premièrement par le but principal de la DNS qui est de former les futurs enseignants des écoles primaires à la fois aussi comme agent de développement qui sont appelés à évoluer dans les milieux ruraux.



Deuxièmement, par la méthodologie appliquée pendant la formation, celle de mettre l'étudiant au centre de sa formation car celle-ci est totalement différente du classique. Et avec assez de pratiques, je serai capable de bien maîtriser mon domaine d'enseignement et cette maîtrise me qualifierait d'une bonne enseignante au bénéfice de mon pays.

Après ma formation, je serai capable de :

1. Participer au développement progressif de mon pays par le biais d'enseignement dans le milieu rural pour faire comprendre à la communauté l'importance de l'éducation car le monde a besoin des hommes et femmes instruits, formés et bien éduqués pour comprendre, analyser et prendre l'action de certains faits sociaux, politiques et économiques pour maintenir les bonnes conditions de vie car l'éducation s'avère être au bénéfice de chacun pour son développement ;
2. Je vais être une actrice de développement pour informer, mobiliser et sensibiliser ma communauté pour amener un changement de mentalité afin de mieux utiliser les potentialités en sa possession. Avec la connaissance apprise, je serai un catalyseur du développement par des initiatives apprises et appliquées dans les communautés rurales.

C'est la raison de ma présence ici à DNS pour une durée de 2 ans.

Merci





## Vente des vêtements usagés en 2012

### Vente des vêtements usagés

Ce Programme a un but majeur, celui de contribuer à l'autofinancement de quelques activités des Programmes de développement. Il consiste en la vente des vêtements et chaussures usagés collectés par les Associations membres de la "Fédération des Associations connectées au mouvement International Humana People to People (FAIHPP) en Europe.

Pour l'année 2012, 3 nouveaux magasins ont été ouverts en complément de 4 déjà opérationnels depuis les années antérieures. Tous ces magasins sont ouverts au centre-ville de Kinshasa.



La vente des vêtements usagés a permis :

- la contribution à l'autofinancement des projets de développement en République Démocratique du Congo
- la création des emplois aux congolais, et
- l'accès aux vêtements de qualité à un prix abordable.

Ce Programme entre dans le cadre de la protection de l'environnement dans la mesure où il donne de la valeur à un habit ou une chaussure qui aurait été considéré comme déchet.

Le staff de ce Programme bénéficie de la formation continue pour leur renforcement des capacités pour une bonne prestation de service qui résulterait un bon rendement.



L'idée du Programme renforce le vrai sens de solidarité du peuple du Nord à celui du Sud par un don gratuit d'habits.

Il y a un cycle de 4 semaines que le Programme suit. Dans la première semaine, les prix sont fixés en tenant compte de la qualité de l'habit, pendant la deuxième et la troisième semaines, les prix sont revus à la baisse et la quatrième et dernière semaine du cycle, il y a solde pour évaluer la boutique pour le nouvel arrivage. Le cycle commence au début de chaque mois.

Les boutiques opérationnelles sont situées aux adresses suivantes:

- En face des Galeries Présidentielles,
- Sur l'Avenue de l'Equateur,
- Au Rond-Point Forescom,
- Sur l'Avenue du Commerce
- Sur l'Avenue de l'Ecole
- Sur l'Avenue des Huileries

Un accord d'exonération des droits de douane a été signé avec le Gouvernement congolais afin de générer plus de bénéfices destinés au soutien des activités des Programmes de développement.





## Présentation de Humana People to People

HPP-Congo, une ASBL de droit congolais, est membre de la Fédération des Associations nationales connectées au mouvement Humana People to People (FAIHPP). Il bénéficie de l'expérience de plus de 33 années de développement en Afrique



australe, en Asie et en Amérique latine de la FAIHPP qui lui apporte un soutien administratif et technique, organise des conférences pour échange d'expériences, et effectue des audits internes.

FAIHPP est un mouvement des Associations Nationales évoluant dans la sphère de l'Humanisme Solidaire, de la coopération et du développement entre différentes communautés à travers le monde et qui travaille avec les problèmes pressants auxquels est confrontée aujourd'hui l'humanité tels que : la sécurité alimentaire, l'agriculture et le développement rural, l'éducation, la protection de l'environnement, la santé et la lutte contre les épidémies.

A ce jour, FAIHPP est constituée de 32 Associations membres intervenant dans 42 pays. Les membres de la Fédération exécutent plus de 600 Projets et emploient plus de 9.000 personnes. Dix millions de personnes bénéficient de leur travail à travers le monde. FAIHPP est présente :

- en Europe (25) : Autriche, Belgique, Bulgarie, République Tchèque, Danemark, Estonie, Finlande, France, Allemagne, Hongrie, Italie, Lituanie, Hollande, Norvège, Roumanie, Slovénie, Espagne, Suède, Suisse, Royaume Uni, Pologne, Portugal, Ukraine, Lettonie, Slovaquie
- en Afrique (10) : Angola, Botswana, RD Congo, Guinée Bissau, Malawi, Mozambique, Namibie, Afrique du Sud, Zambie, Zimbabwe
- en Amérique (4) : Belize, Brésil, Equateur, USA

- en Asie (4) : Turquie, Chine, Inde, Laos

Les membres de FAIHPP génère des fonds propres pour la mise en œuvre de ses activités à travers la vente de vêtements usagés appelés communément "Friperie".

Aujourd'hui, le travail effectué par les membres de FAIHPP est soutenu par un nombre des partenaires, dont USAID, USDA, UNICEF, Union Européenne, Banque mondiale, Banque Africaine de Développement, Carrefour, Nokia, Johnson & Johnson, et les Gouvernements de l'Espagne, de la Finlande, du Danemark, pour ne mentionner que ceux-ci.

Les membres de la FAIHPP exécutent des projets dans le domaine du développement communautaire avec des activités comme la sécurité alimentaire, l'éducation avec plusieurs années d'expérience dans la formation des enseignants pour les zones rurales au Mozambique, en Angola, au Malawi, en Inde et récemment en Guinée Bissau, en Zambie et en RD Congo, la formation professionnelle, la lutte contre le VIH/SIDA en Afrique subsaharienne, en Inde et en Chine, la protection de l'environnement à travers la collecte des vêtements usagés en Europe, aux Etats-Unis et bien d'autres programmes.



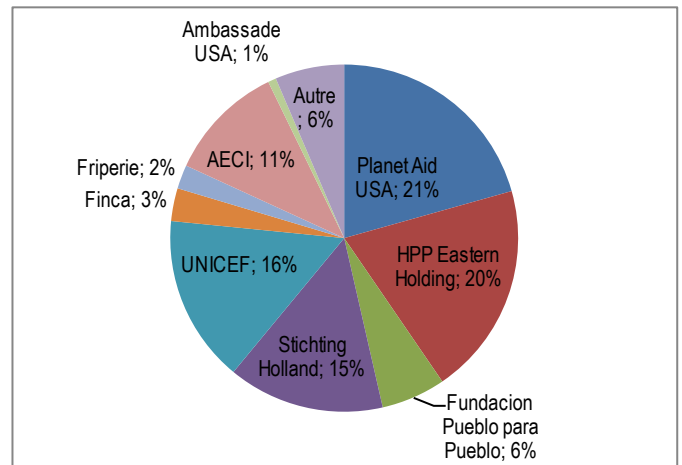
## Situation financière en 2012

Humana People to People Congo, HPP-Congo, a bénéficié du soutien de ses bailleurs de fonds et partenaires pour la mise en œuvre de toutes les activités exécutées à travers ses projets de développement disséminés dans 3 Provinces de la RD Congo, en occurrence Bas-Congo, Equateur et Kinshasa.

Pour atteindre ses objectifs, HPP-Congo a, entre autre, un Département de Partenariat qui travaille dans la recherche des fonds pouvant permettre la matérialisation des projets de développement communautaire.

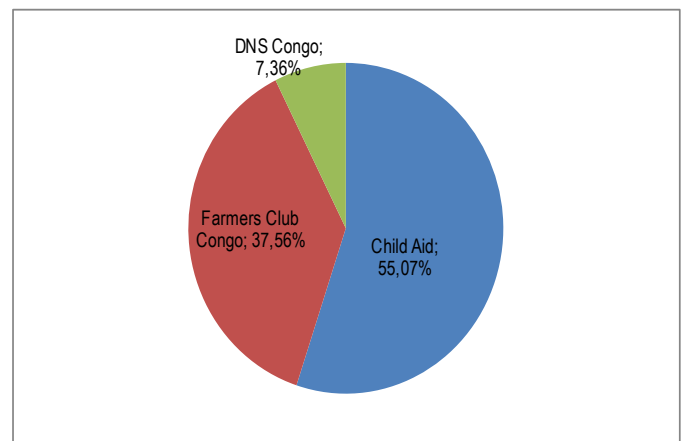
Etant membre de la Fédération des Associations nationales connectées à Humana People to People, HPP-Congo alloue un fonds important pour envoyer son personnel au Zimbabwe, en Zambie, en Afrique du Sud et au Mexique pour le renforcement des capacités sur les stratégies d'administration et de gestion des projets de développement.

Ci-dessous le graphique secteur indiquant tous les partenaires financiers que HPP-Congo a eu à travailler tout au long de l'année 2012 selon le pourcentage du total du financement obtenu pour la réalisation des objectifs assignés en cette année finissante de 2012.



Le graphique renseigne que 21% de tous les financements que HPP-Congo a obtenu en 2012 provient de Planet Aid USA, suivi de HPP Eastern Holding avec 20%, ensuite l'UNICEF à travers les programmes nationaux en collaboration avec les Ministères de l'EPSP et de la Santé publique avec 11%.

Tandis que le deuxième graphique montre que le



Programme Aide aux Enfants a bénéficié de 55,07% des financements obtenus en 2012, suivi de Clubs de Fermiers Congo avec 37,56%, enfin l'Ecole Normale DNS Congo avec 7,36%.





## Nos Partenaires

L'exécution de tous les Programmes de HPP-Congo a connu du succès grâce à l'implication des membres de la communauté qui en sont des bénéficiaires, des autorités politico administratives, et nos différents partenaires et bailleurs des fonds tels que :

### **PLANÈT AID Inc.**



A soutenu la Direction Générale de HPP-Congo, le Programme Aide aux Enfants à Kinshasa et la formation des Instructeurs en Développement.

### **Humana People to People Eastern Holdings**



ment.

A financé le fonctionnement de l'Ecole Normale

### **United Nations International Children Emergency's Fund (UNICEF)**



DNS Congo ainsi que a soutenu les Programmes Aide aux Enfants à Kinshasa et à l'Equateur

Le Fonds des Nations-Unies pour l'Enfance finance les Programmes Nationaux

### **Stichting Humana (Hollande)**



«Villages et Ecoles Assainis» et donne l'appui technique dans les Provinces de l'Equateur et du Katanga.

A appuyé les Programmes Aide aux Enfants

### **L'Agencia Espanola de Cooperación Internacional (A.E.C.I)**



Kingabwa à Kinshasa, Clubs des Fermiers Gemena à Equateur et Clubs des Fermiers Madimba au Bas-Congo.

### **La Fundación Pueblo para Pueblo**



A soutenu les Programmes Aide aux Enfants à Kinshasa et à Gemena ainsi que le fonctionnement de l'Association HPP-Congo.

### **International Foundation for Com-munity Assistance (FINCA/RDC)**



La Fondation Internationale pour l'Assistance communautaire (FINCA / RDC) appuie le programme « Jeune Prépare ton avenir » qui inculque la culture d'épargne aux jeunes de 12 à 24 ans

### **Ambassade des Etats-Unis en République Démocratique du Congo**



Elle a financé le programme de sensibilisation et conscientisation sur le VIH/SIDA pour deux mois à Kinshasa-Kingabwa.

### **Ministère de l'Enseignement Primaire, Secondaire & Professionnel**



Il travaille en collaboration avec la Fédération des Associations nationales connectées à HPP pour l'établissement du programme de formation des enseignants de l'école primaire dans les milieux ruraux en RD Congo.

Ils ont facilité l'obtention de l'exo-

### **Ministère du Plan et Ministère des Affaires Etrangères**



nération sur certaines taxes de douane pour que la plus-value sert de financement pour le fonctionnement de l'Ecole Normale DNS Mbankana.

## Perspectives 2013

### Clubs de Fermiers

En 2013, l'Association Humana People to People Congo compte orienter ses activités plus dans la voie de réduire le taux de la malnutrition, d'améliorer la sécurité alimentaire et d'augmenter la production dans le Bas-Congo et l'Equateur. Elle compte dupliquer les expériences de ces Projets dans d'autres territoires de ces Provinces ainsi que dans les nouvelles Provinces. Elle compte organiser plus de clubs des fermiers.



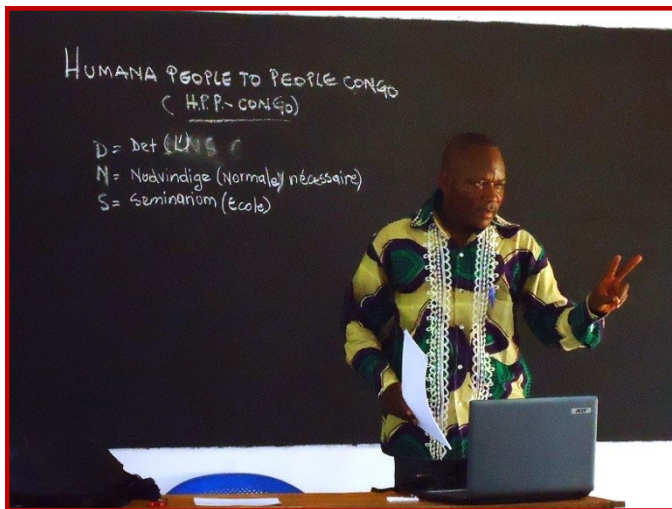
### Aide aux Enfants

L'expansion du Programme Aide aux Enfants à l'Equateur avec 3000 familles et au Katanga avec 15000 familles est importante dans la mesure où elle vient apporter du soutien à une population subissant des faits négatifs du changement climatique. Et aussi, ce Programme se veut doter aux communautés bénéficiaires des compétences pour leur permettre de diversifier leur culture, planter des arbres et installer des foyers améliorés. Un accent particulier sur l'assainissement sera mis au Katanga pour le renforcement des capacités de la communauté.



### Formation des enseignants de l'école primaire

L'Association HPP-Congo, en collaboration avec le Ministère de l'Enseignement Primaire, Secondaire et Professionnel, compte mettre en place, le 1<sup>er</sup> septembre 2013, la 2<sup>ème</sup> promotion de l'école normale de formation des enseignants de l'école primaire à Mbankana et la construction de plus de bâtiments pour l'hébergement de nouveaux étudiants. A long terme, HPP-Congo aspire à établir 54 Ecoles Normales DNS à travers toutes les Provinces de la RDC.



### Autofinancement des Projets de HPP-Congo

Dans l'optique d'apporter son soutien à la population congolaise, à travers ses divers Projets, l'Association Humana People to People Congo souhaite continuer avec la vente des chaussures et vêtements usagés de qualité à un prix abordable. Tous les articles sont vendus : robe, jupe, chemise, culotte, pantalon, chaussettes, sac, costume, chapeau, ceinture et habits pour enfant et chaussures.





# Illustrations



Stage pratique des futurs enseignants des écoles primaires rurales



Distribution des matériels de nettoyage dans les écoles primaires couvert par le programme



Formation des filles mères en esthétique



Les formateurs du projet Jeune Prépare ton Avenir « financé par FINCA SPRL »



Etablissement d'un champ expérimental au projet Clubs de Fermiers Equateur



Nos vêtements sont de bonne qualité à des prix incomparable dans le marché





Les fermiers concilient la théorie à la pratique



Les enfants de l'école maternelle du projet Aide aux Enfants Kanagawa



Plus de 208 villages déclarés Assainis « financé par UNICEF »



Formation des filles mères en coupe et coutures



Visite des conseillers du Premier Ministre à l'Ecole Normale DNS Mbakana



Visite du Directeur de Stichting Humana (Hollande) en RD Congo

# HUMANA PEOPLE TO PEOPLE CONGO

31, Avenue Katako Kombe II, Q/ Joli Parc, C/Ngaliema  
Kinshasa, République Démocratique du Congo

Tél : 00243 81 161 5225

Email: [HPP-Congo.BS@gbs.cd](mailto:HPP-Congo.BS@gbs.cd)

Site Web: [www.hpp-congo.org](http://www.hpp-congo.org)